

Wichtig!

Verlegeanleitung

ISO-PLUS-SYSTEM[®]

Typ IV

**an massive DECKE
oder OSB / Holz-Untergrund**

ISO-PLUS-ELEMENT Typ IV Nicht brennbar - Baustoffklasse A2 Nicht brennbare Wärmedämmung und Dampfsperre für Schwimmhallen-Decken

Einsatzgebiet:

Großflächiges Mehrschicht-Träger-Element zur Wärmedämmung und Dampfsperre in Schwimmhallen, in denen spezielle Brandschutz-Auflagen gelten. Speziell geeignet für alle Flächen hinter Verkleidungen, abgehängten Decken, Sauna usw. Die Typ IV-Elemente sind auch system-gerecht mittels ISO-Haftgrund und ISO-Feuchtraumspachtel und Gewebe **beschichtbar**.

Material-Daten:

Verbund-Element aus Mineralwolle, gütegesichert, nicht brennbar (Baustoffklasse A2), Wärmeleitgruppe 045, beidseitig kaschiert mit einem schutzlackierten Alu-Dünnblech 0,1 mm, $S_D \geq 1500$ m, dampfdicht. Spez. Wärmekapazität $c = 840$ J/kgK. Rohdichte $\rho = 150$ kg/m³

Abmessungen:

Länge: 2000 mm, Breite: 1000 mm,
Dicke: 30 mm (4,5 kg/m²)
Dicke: 50 mm (7,4 kg/m²)

Untergrund:

Der Untergrund muss zum Verdübeln geeignet und ggf. zum Verkleben tragfähig sein.

Verarbeitung:

Die ISO-PLUS-ELEMENTE werden auf Beton mit ISO-Schlaganker (siehe Montage-Anleitung) bzw. auf Holz/Metall mit Schnellbauschrauben und jeweils mit ISO-Metallscheibe ($\varnothing 40$ mm) befestigt. Die Befestigungspunkte werden mit ISO-Fugenband überklebt (siehe Fugenverklebung).

Die ISO-PLUS-ELEMENTE werden in der Regel direkt auf die Rohdecke, die Rohwand oder den vorhandenen Fliesenbelag montiert. Die Elemente werden rückseitig mit ISO-Fugenbandkleber **und** den entsprechenden Dübeln befestigt.

Bei Metall-UK ist ein max. C-Schienen-Abstand von 50 cm einzuhalten. Die ISO-PLUS-ELEMENTE sind mittels ISO-Fugenbandkleber auf planebenen

C-Schienen zu verkleben.

Die Einzelelemente werden stumpf stoßend ohne Kleber im Zwischenraum verlegt.

Fugen und Anschlüsse

Nach Verlegen der Elemente werden die Stöße mittels **ISO-Fugenband-Kleber** (Auftrag per Flachdüse) und dem **Aluminiumband** überklebt. Es ist darauf zu achten, dass alle Wand-, Dach und Deckenflächen der Schwimmhalle **rundum dampfdicht** ausgeführt sind. Anschlüsse an Bauteile (z.B. Fenster) sind dauerhaft dicht auszuführen (ggf. Detail anfordern oder Aufgabe mit ISO abstimmen). Die Fugenverklebung ist gemäß ausführlicher Verlegeanleitung vorzunehmen.

Durchbrüche für Elektrozuleitungen etc. sind möglichst zu vermeiden. Ansonsten dauerelastisch abdichten. Kabel sind dabei einzeln abzudichten. Brandschutz-Auflagen sind ggf. zu beachten.

Durchdringungen für abgehängte Decken sind mit Spezialdübeln (K6x70/20C gesondertes Merkblatt) und ISO-Abdichtscheiben auszuführen (Dübelbezug direkt über ISO-PLUS).

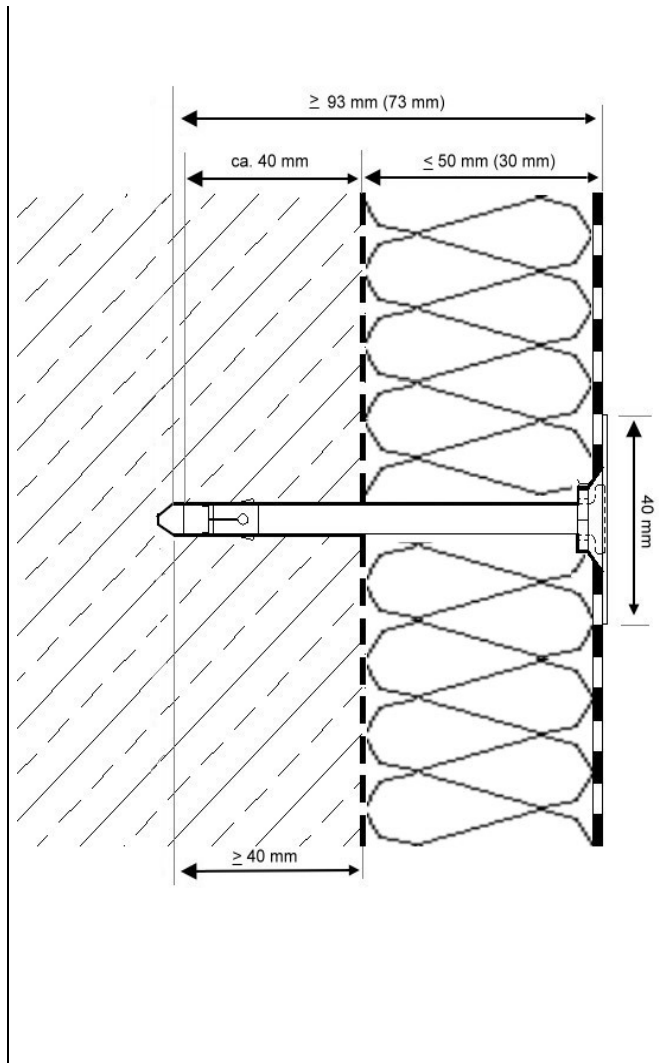
Montage-Anleitung

ISO-Schlaganker mit Metallscheibe

Zur Befestigung der nicht brennbaren ISO-PLUS-Elemente Typ IV auf Beton.

ISO-Schlaganker

Lochbohrung 6 mm



Dübellängen:

ca. 90 mm für Dämmstoffdicke
30 und 50 mm

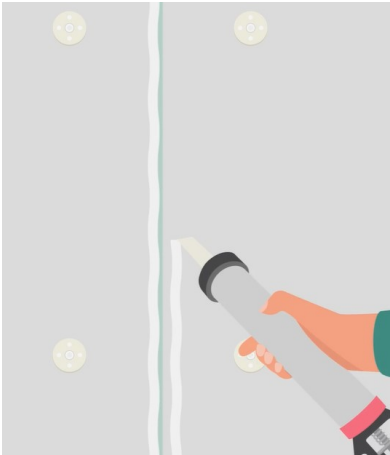
In die 6 mm Bohrung sind die ISO-Schlaganker zusammen mit der ISO-Metallscheibe gemäß nebenstehender Zeichnung einzuschlagen. Der Anker verspreizt sich selbstständig gegen die Bohrlochwand. Der Kopf des Schlagankers versenkt sich in der entsprechenden Vertiefung der ISO-Metallscheibe, so dass eine nahezu planebene Oberfläche erzielt wird.

Achtung:

Die Befestigungsstelle ist mit **ISO-Fugenband** (ca. 6 x 6 cm) mit vollflächigem **ISO-Fugenbandkleber-Auftrag** zu überdecken.

Die Gesamt-Konstruktion muss vor der Montage bauphysikalisch freigegeben werden.

ISO-Fugenabdichtung



ISO-Fugenband-Kleber:

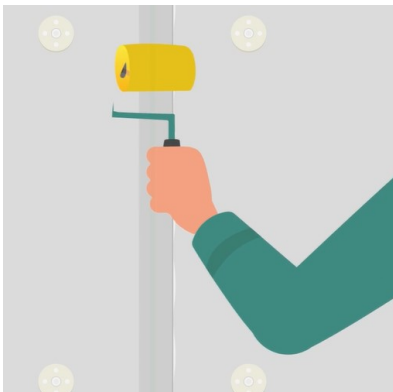
Der ISO-Fugenband-Kleber dient zur dauerhaften Verklebung der Alu-Fugenbänder auf den Fugen der ISO-PLUS-ELEMENTE. Er ist eine elastische, einkomponentige Kunststoffmasse auf PU-Basis, die durch die vorhandene Luftfeuchtigkeit aktiviert wird. Er wird in Folien-Schläuchen (600 ml) geliefert und mittels handelsüblicher Handdruckpistole aufgetragen. ISO liefert dazu spezielle Flachdüsen.

Verarbeitungstemperatur:

Werkstoff-, Umluft- und Untergrundtemperatur müssen mindestens 5°C, maximal 40°C aufweisen. Zum Zeitpunkt der Verarbeitung sollte das Kleber-Material immer ca. 15-20°C haben (bessere Viskosität beim Auftragen).

Vorgehensweise:

Der ISO-Fugenband-Kleber wird mittels ISO-Flachdüse in 2 Bahnen links und rechts neben der Fuge in Düsenbreite aufgetragen. Es ist darauf zu achten, dass sich ein gleichmäßiger, dünner Kleberfilm mit jeweils drei Klebersträngen entsprechend der Form des Düsenaustritts ergibt.



Nach einer Abluftzeit von 2 - 5 Minuten wird das ISO-Fugenband aufgelegt und mit einem planebenen Naht-Roller so angedrückt, dass sich der ISO-Fugenband-Kleber bis knapp auf die Breite des Alubandes (6 cm) verteilt.

Verbrauch: ca. 40 ml pro lfdm Fuge (für Alustreifen in 60 mm).

Wichtig:

*Beim Andrücken des Fugenbandes ist darauf zu achten, dass der Fugenbandkleber zwar gut verteilt wird, aber möglichst nicht seitlich am Fugenband hervorquillt. Falls doch, den feuchten Kleber sofort mit einem trockenen Tuch entfernen. Kleinere Restmengen vom Kleber auf der Alufläche sind unkritisch. Ebenfalls unproblematisch ist es, wenn das Aluband im Rollbereich wenige Millimeter unverklebt bleibt. **Raum gut lüften.***

Raumecken: An Raumecken (z.B. Übergang zur Fensterlaibung) wird das ISO-Fugenband ums Eck auch auf der Stirnseite des ISO-PLUS-Elements (Hartschaum) vollflächig verklebt. Bandbreite je nach Bedarf (6, 11, 22 cm).

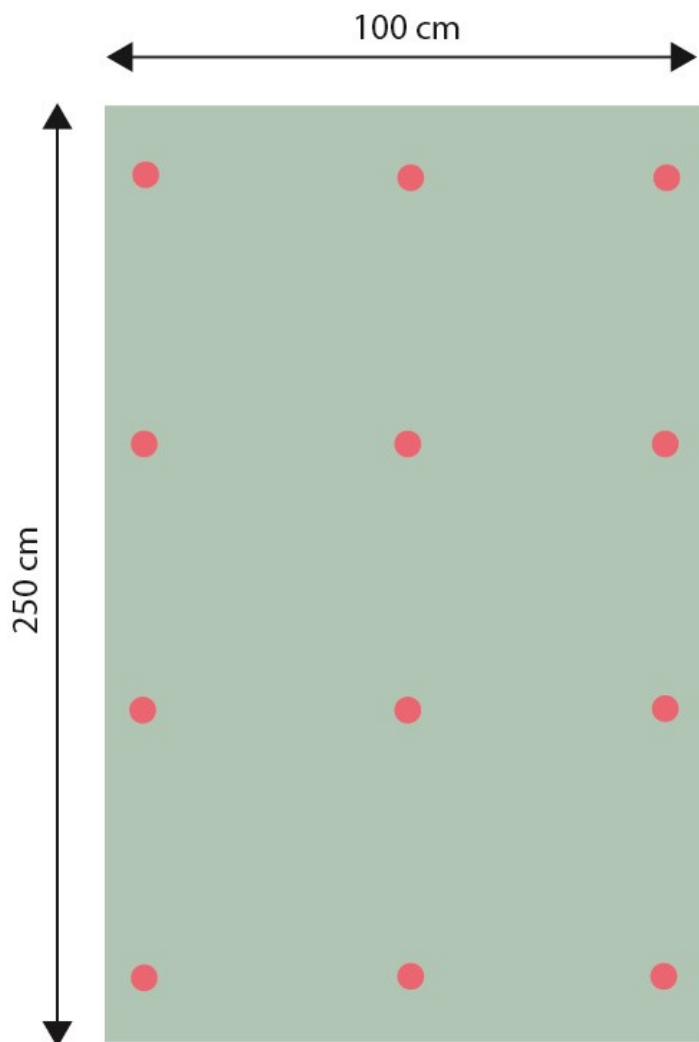
Randanschlüsse: Der ISO-Fugenband-Kleber haftet auf nahezu allen tragfähigen Untergründen. Im Zweifelsfall ist ein Klebetest durchzuführen. Bei Anschlüssen an Holz ist der Eckbereich mechanisch mittels Eckleiste zu sichern (Detail anfordern). Bei Anschlüssen an Metall ist die genaue Einbausituation bauphysikalisch zu prüfen (ISO-Beratungs-Service).

Der Reaktionsprozess des ISO-Fugenband-Klebers geht über Tage weiter bis zur Endfestigkeit. Nach ca. 4 Stunden kann die Alu-Fläche ggf. mit ISO-Oberflächenschutz gestrichen werden.

Dübelbild

Verlege-Schema für ISO-PLUS-ELEMENTE Typ IV (Maße 200x100 cm)

Nicht brennbare Wärmedämmung und Dampfsperre für Schwimmhallen
(Oberfläche wird verputzt)



12 Stück ISO-Metalldübel + ISO-Klemmscheiben pro ISO-PLUS-ELEMENT
(Beton-Untergrund)

12 Stück ISO-Klemmscheiben und Schnellbauschrauben bauseits
(Holz-Untergrund)